



MUSICA & DISLESSIA

Enrico Ghidoni

Fondazione Italiana
Dislessia

Arcispedale S.Maria
Nuova, Reggio Emilia,
UOC Neurologia

Parma, 14 dicembre 2012

Sheila Ogilthorpe

Dislessia e strumento musicale

Guida pratica

*Edizione italiana
a cura di Matilde Bufano*

RUGGINENTI

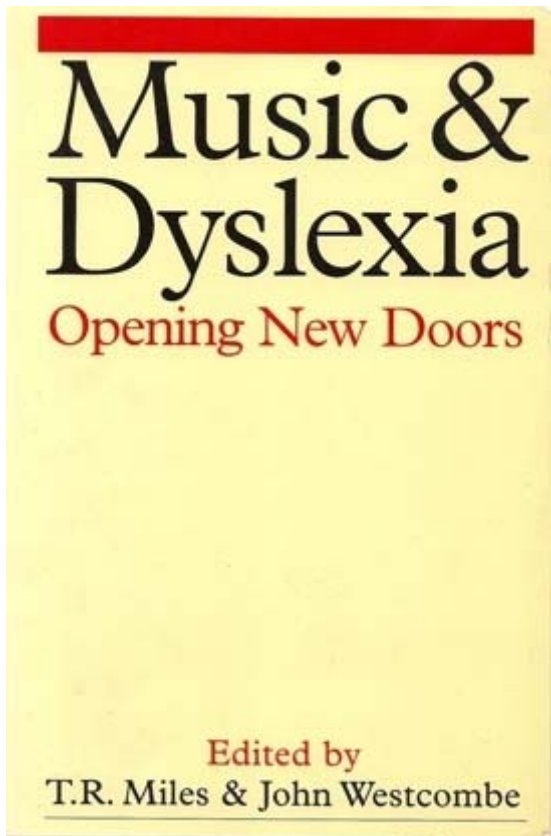
T.R. Miles & John Westcombe

Musica e dislessia

Aprire nuove porte

*Edizione italiana
a cura di Matilde Bufano*

RUGGINENTI



- Il messaggio principale per i lettori di questo libro è che vi sono poche cose totalmente impossibili per i dislessici se sono sufficientemente determinati e se sono state suggerite loro (o se hanno scoperto da soli) le strategie compensative più appropriate.

• T.R. Miles

Sheila Oglethorpe

**Dislessia
e strumento
musicale**
Guida pratica

Edizione italiana
a cura di Matilde Bufano

RUGGINENTI

SHEILA OGLETHORPE

**Dislessia
e strumento musicale
Guida pratica**

RE 10216, pp. XXIV + 280,

€ 28,00 ISBN 978-88-7665-597-5

Il cervello dislessico

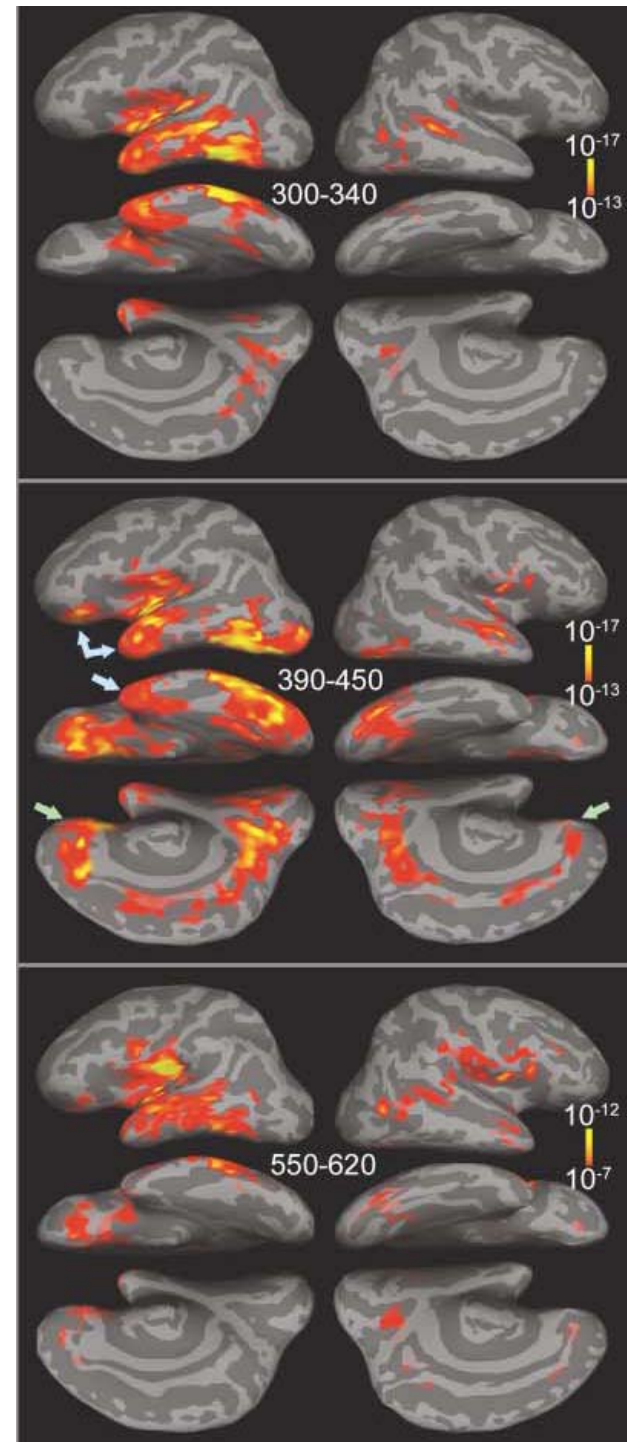
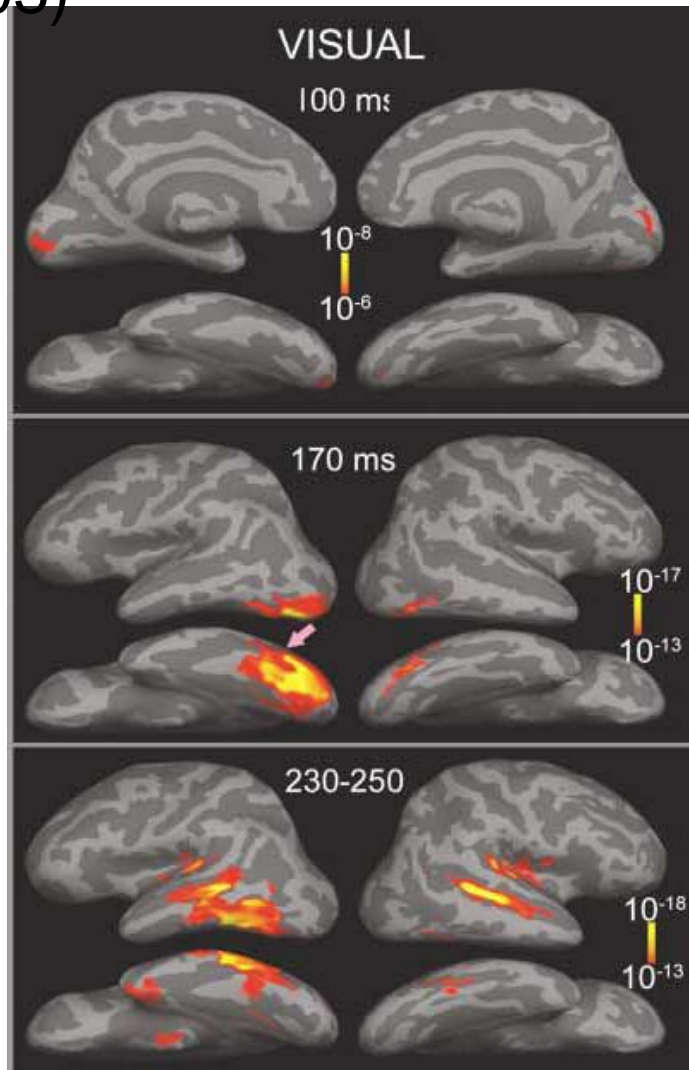
- Il brutto anatroccolo
- Un bambino incomprensibile
- Intelligente, vivace, ma non impara a leggere...



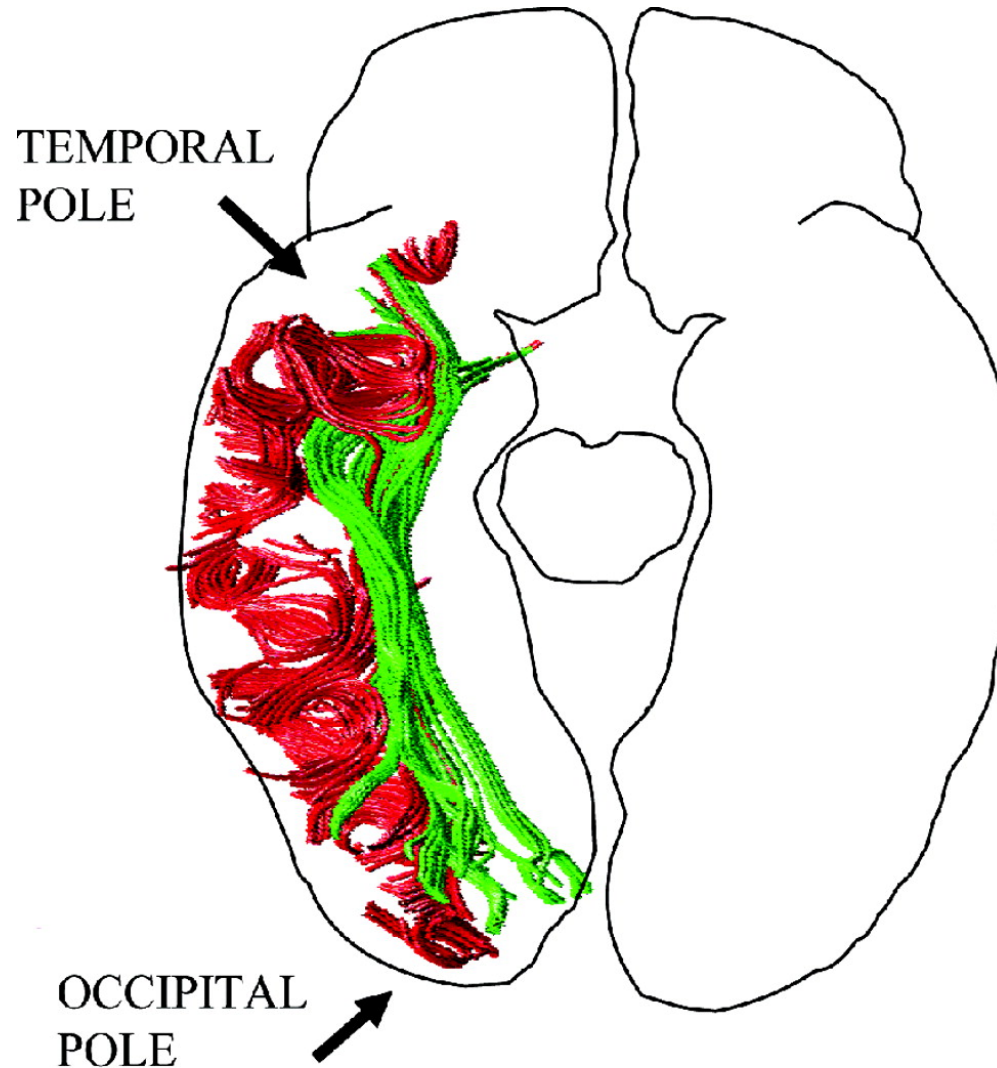
Che cos'è la dislessia

- Difficoltà sproporzionata nell'apprendimento della lettura, che non si può spiegare con un ritardo mentale, un deficit sensoriale, un ambiente sociale o familiare svantaggiato
- Prevalenza: 3-5% Italia; 6-8% Francia; 10-15% Inghilterra

Diffusione dell'attivazione
nell'emisfero sinistro in seguito
alla presentazione di una parola
da leggere (Marinkovic et al.
2003)



Occipitotemporal pathways.



La diffusione dell'attività avviene lungo fasci brevi e lunghi oggi visualizzabili mediante la RM con trattografia

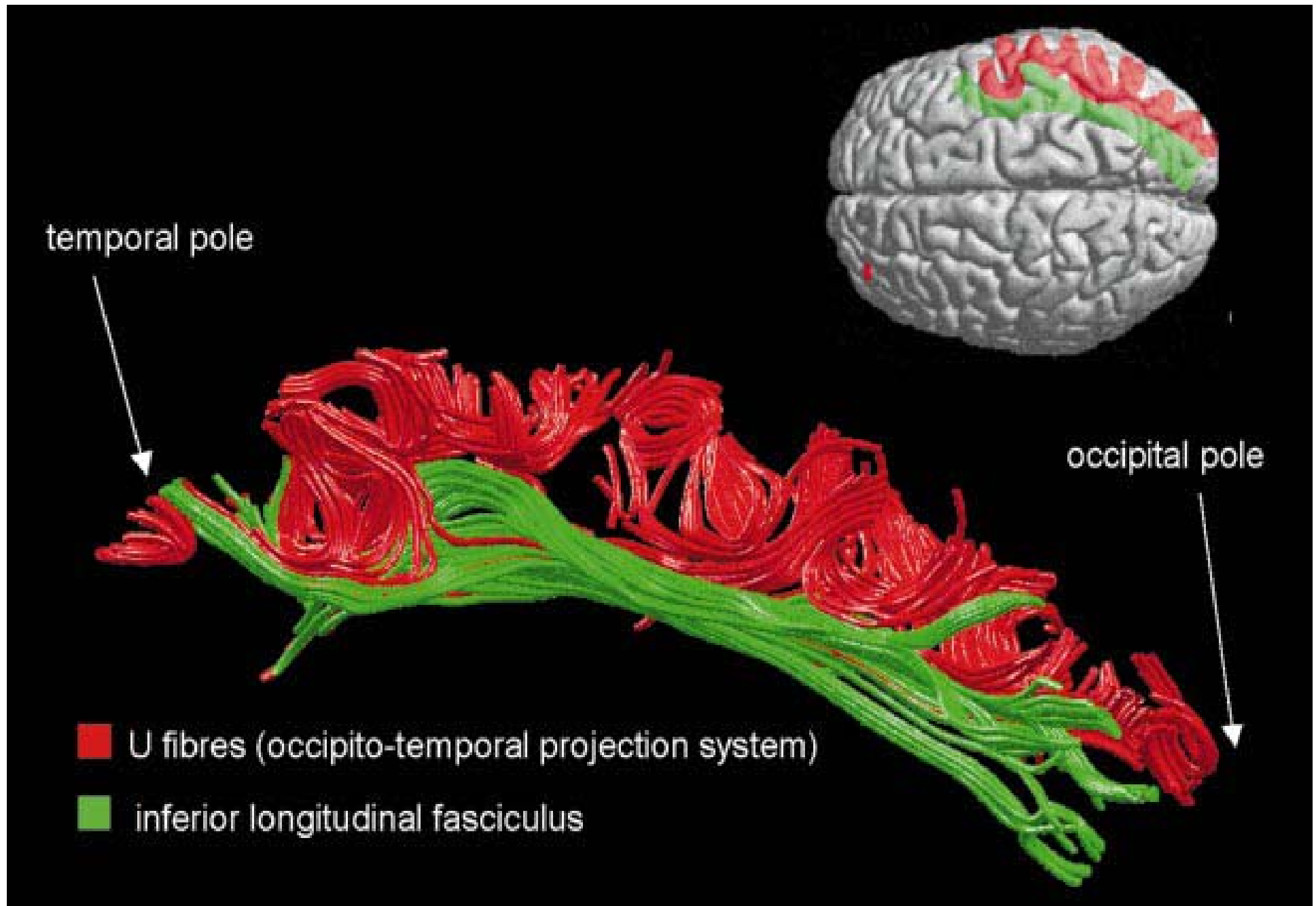
Catani M , ffytche D H Brain 2005;128:2224-2239

 U-shaped occipito-temporal projection system

© The Author (2005). Published by Oxford University Press on behalf of the Guarantors of Brain. All rights reserved. For Permissions, please email: journals.permissions@oxfordjournals.org

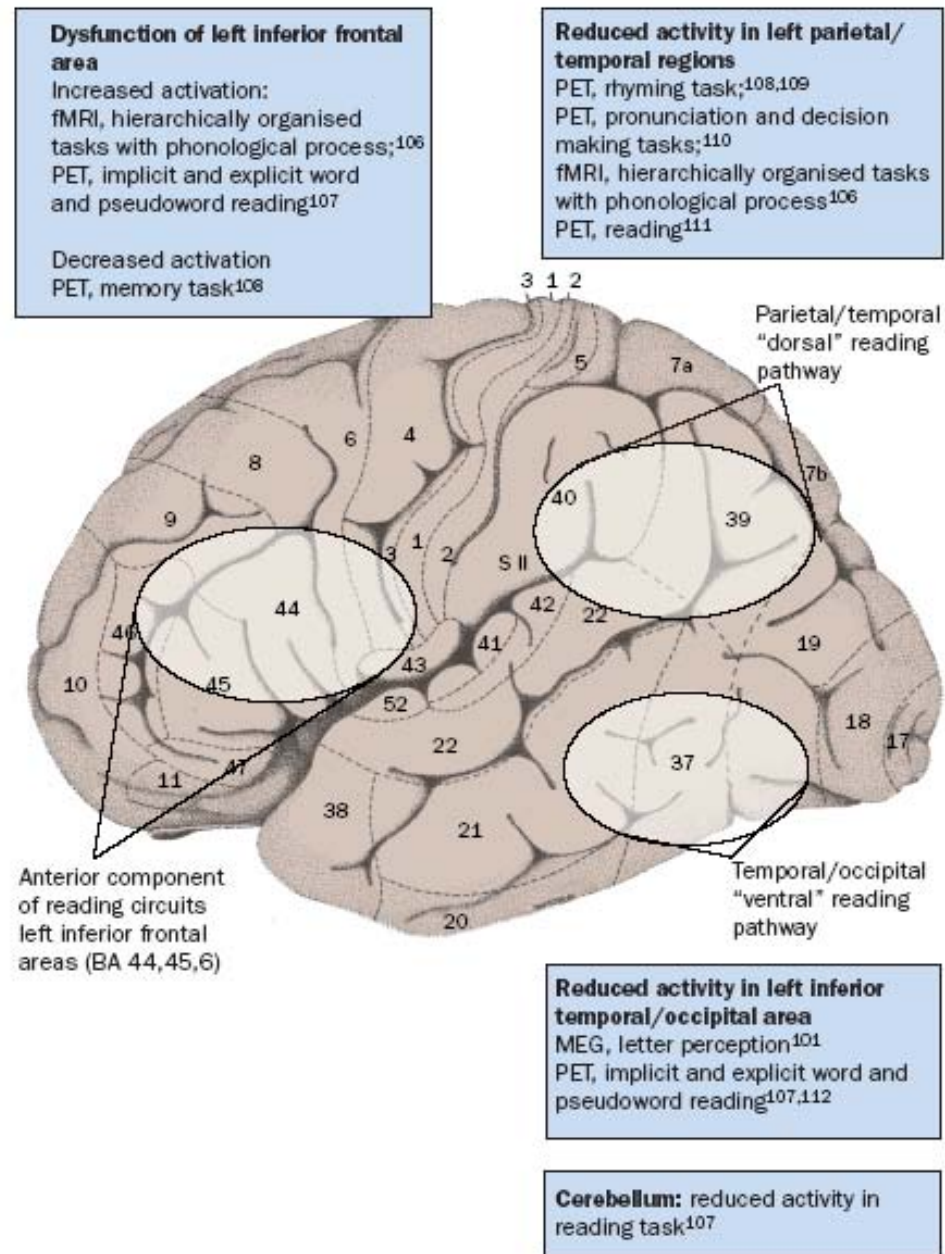
 Inferior longitudinal fasciculus

BRAIN A JOURNAL OF NEUROLOGY



Catani et al. 2003

- Un dato costante è la ipo-attivazione della regione temporale posteriore sinistra nei dislessici.
- Contemporaneamente si può osservare un aumento di attività di un'area del lobo frontale.
- Durante il processo di lettura i dislessici attivano poco l'area occipitotemporale sinistra, mentre si ha un incremento di attività in area parietotemporale destra.



Demonet et al. 2004

Figure 1: Areas of the left cerebral hemisphere in which abnormal responses in neuroimaging studies were reported in adults with dyslexia compared with controls
 Modified from Duvernoy H. The human brain, surface, blood supply and three-dimensional sectional anatomy, 2nd edn. New York: Springer Verlag Wien, 1999, by permission of Professor H Duvernoy and Springer-Verlag Wien.

Musica e cervello

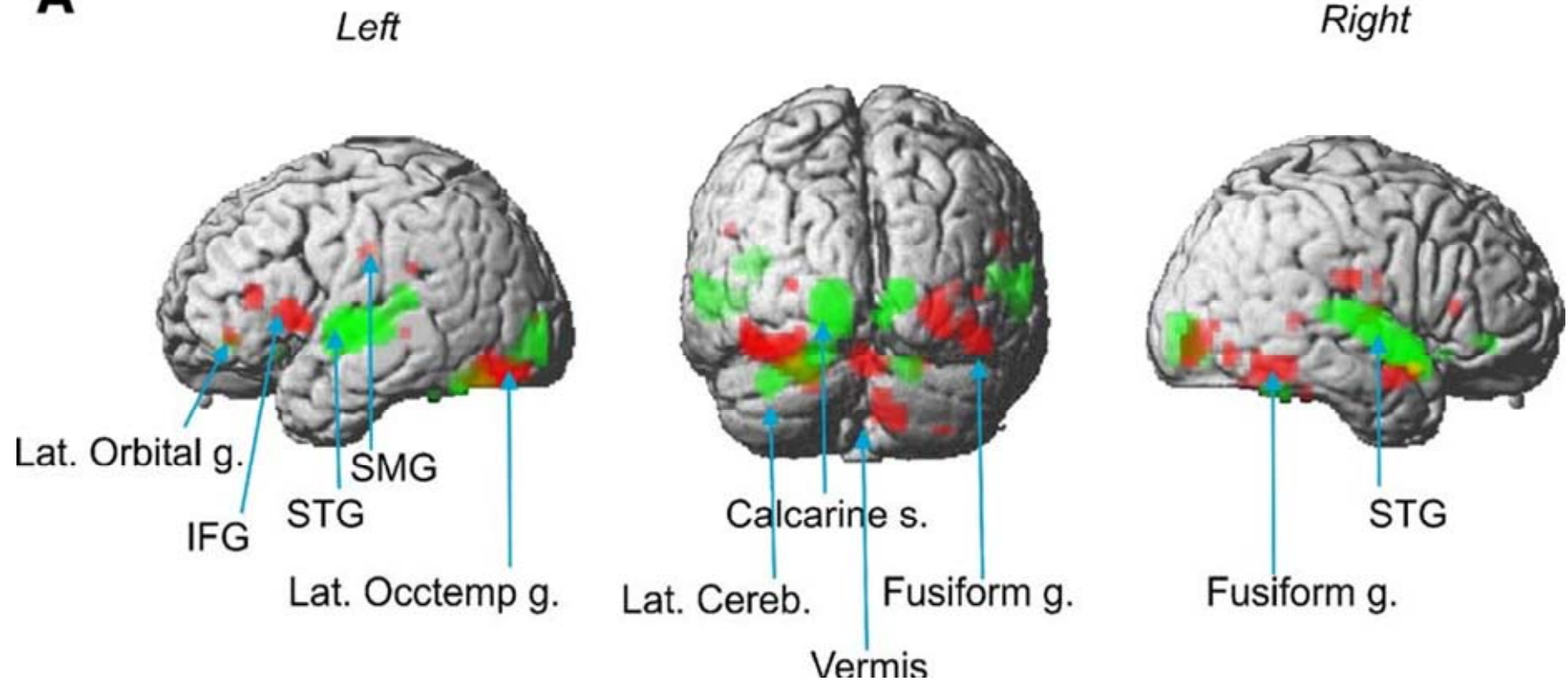
- Molte attività musicali dipendono da aree dell'emisfero destro
- Es.: lesione emisfero sinistro: il paziente è afasico ma può cantare
- Il test di Wada; inattivazione di un emisfero
- L'orecchio sin ha maggiori capacità di riconoscere le melodie rispetto all'orecchio dx
- L'emisfero sin ha capacità linguistiche, quello dx capacità non verbali (musicali etc)

- Nei musicisti i compiti musicali sono svolti con il contributo di entrambi gli emisferi
- L'istruzione musicale sviluppa un approccio analitico che richiede l'attività dell'emisfero sinistro
- Il musicista professionista usa tutto il cervello, non solo le aree di destra
- Gli studi più recenti hanno enormemente complicato il quadro delle conoscenze sull'elaborazione di diversi aspetti della musica

Melodia

Ritmo

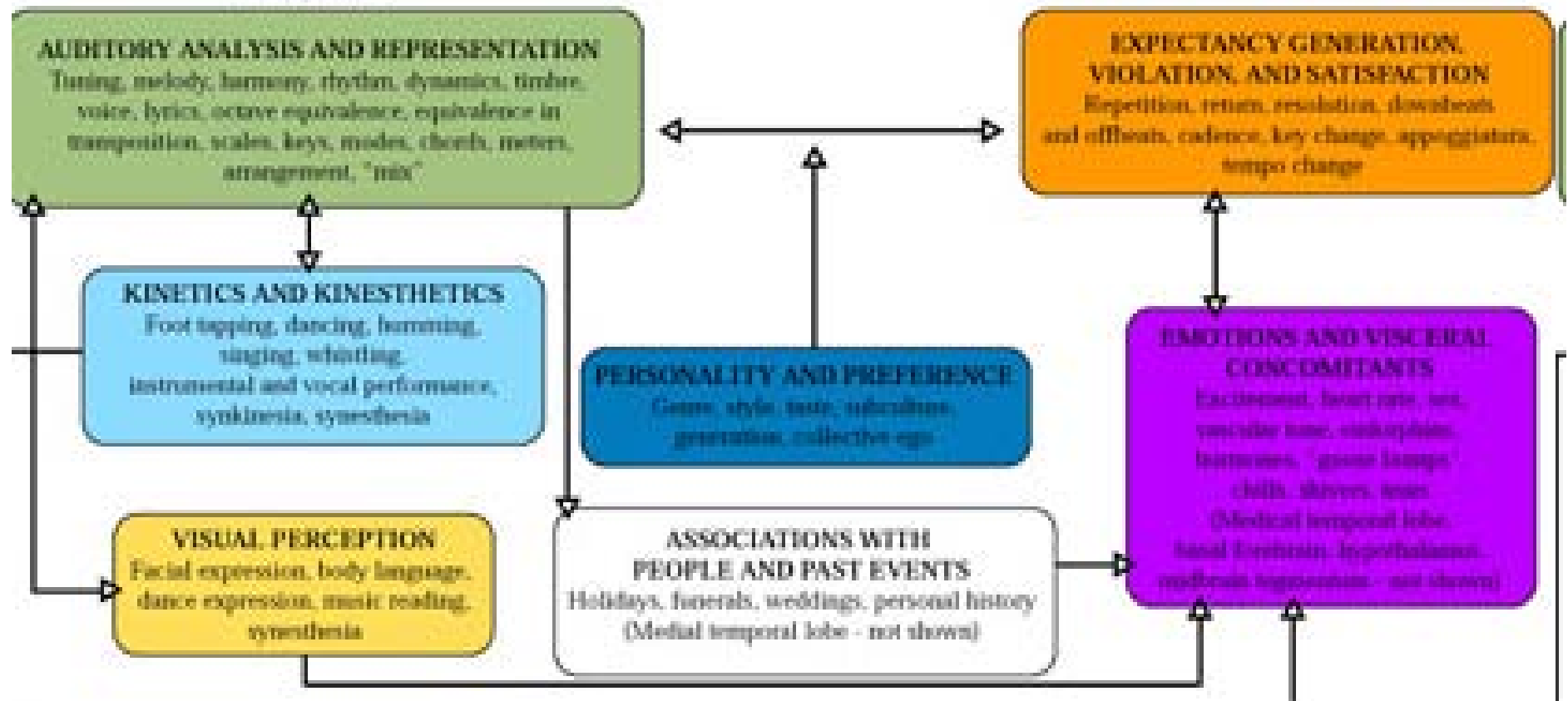
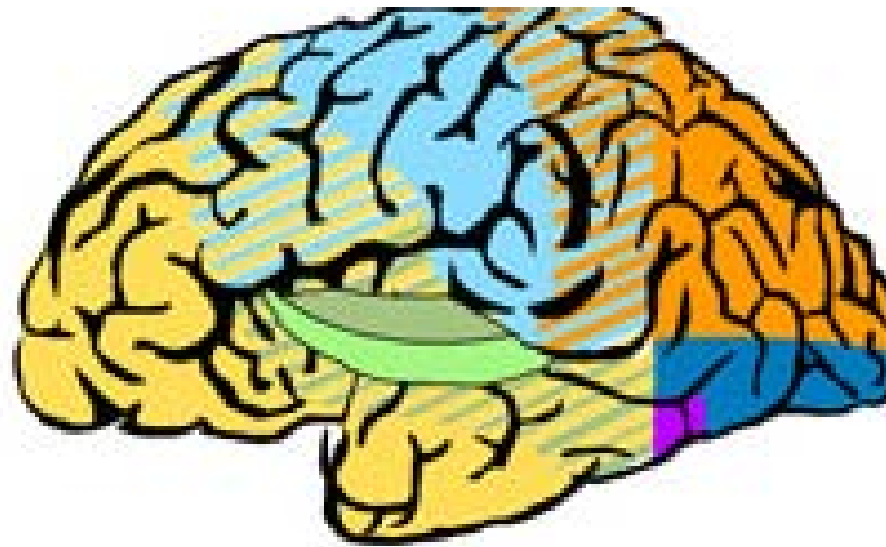
A



Bengtsson et Ullén, *Neuroimag* 2006 ;**30** :272-84



Auditory Cortex





edited by
isabelle peretz
robert zatorre

the cognitive
neuroscience
of music

OXFORD

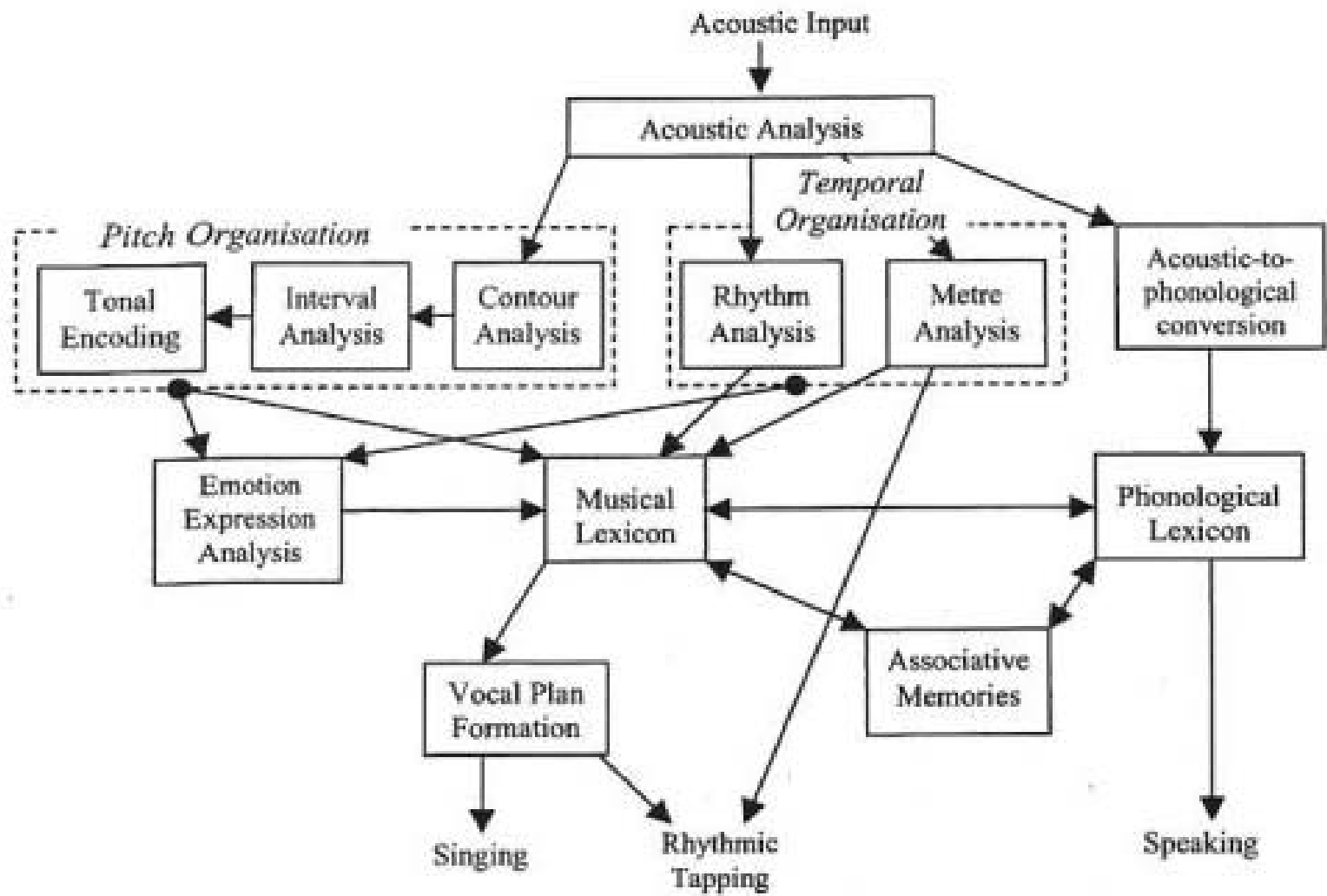
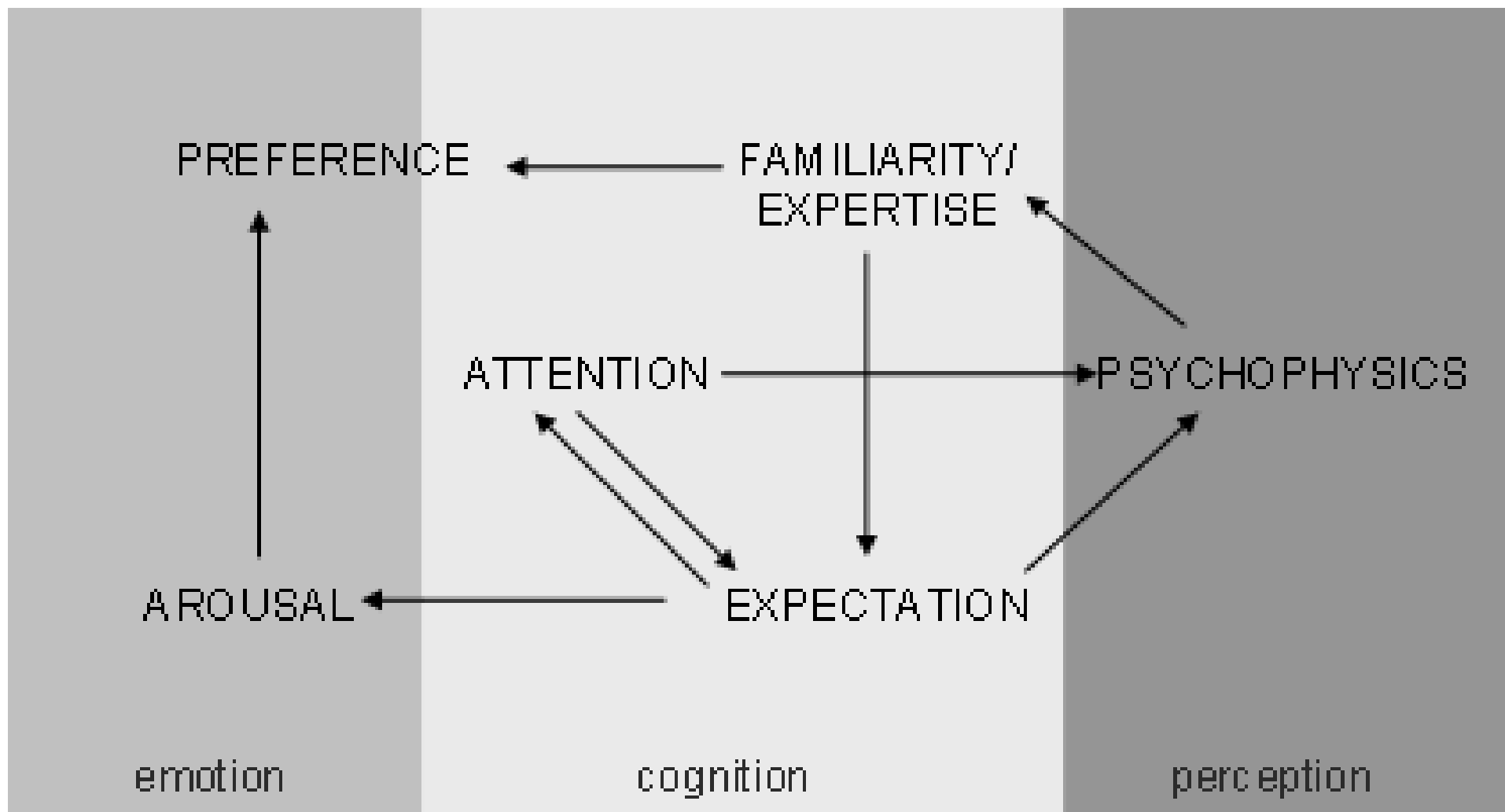


Figure 1.1. Peretz's model of music function (taken from Peretz & Cotheart, 2003, p.3).



A model of musical experience (P Loui, 2007)

La percezione

- La dialettica fra familiarità, aspettative e risoluzioni previste o inattese si svolge nello spazio della working memory
- Ma c'è un continuo scambio e rapporto con la memoria a lungo termine (significati, ricordi, emozioni,...)
- Molte funzioni cognitive vengono attivate: attenzione, controllo, memoria semantica ed episodica, imaging visivo

La produzione : Fare musica

- Notazione musicale
- Occhio
- Cervello
- Manipolazione meccanica (strumento o voce)
- Controllo del suono risultante
- Tenere il tempo

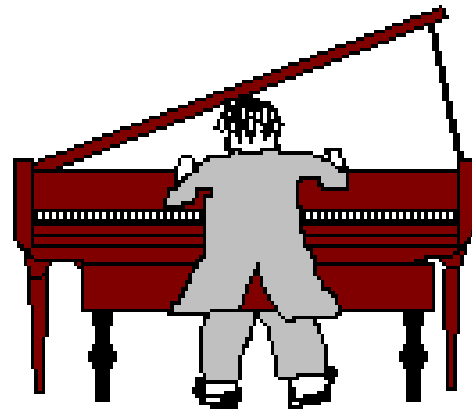
La lettura della musica

- Suono e Notazione
- L'automatizzazione della lettura, difficoltosa nei dislessici, riguarda anche la lettura della notazione musicale
- Difficoltà nella lettura a prima vista
- Ma ogni dislessico ha un profilo individuale, per ognuno vi sono problemi, soluzioni e strategie differenti



Dismusia evolutiva

- Dislessia evolutiva per la musica
- Può essere un fenomeno isolato

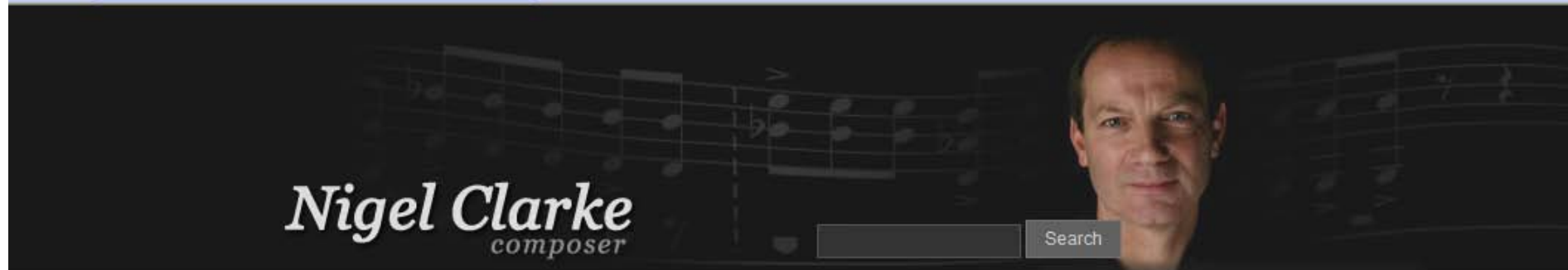


- *Henson cites a personal example of a child who had difficulty in reading a musical score. This was a boy whose disability was not discovered until the age of 10 years by which time **he was playing the piano exceptionally well**, as he had been learning his pieces **'by ear'**. Many years later he still finds it easier to learn a work by listening to the music rather than by reading it, which he still finds difficult; just as certain aspects of dyslexia can persist into adult life.*

Henson, 1997; Gordon, 2000

Differenze

- I dislessici hanno problemi con il tempo (in tutti i sensi del termine) e questo può coinvolgere la musica
- Per alcuni dislessici la lettura della musica è più facile della lettura delle parole, mentre per altri è il contrario
- Invece possono essere molto dotati nell'apprezzamento del timbro e dell'intonazione, nella discriminazione di suoni e nell'associazione suono-tasto sul pianoforte.



Performance Diary

Please keep me informed of any up and coming performances that you are planning as well as any corrections or omissions to my News, Performance Diary and Archive pages. Thank you for your help.

- See Also the Performance Diary Archive -

19/02/10 **Heritage Suite** (What Hope Saw) USA Premiere
David H. Nutt Auditorium, Oxford, Mississippi, USA
University of Mississippi Wind Ensemble
Conductor: David Willson

22/02/10 **Heritage Suite** (What Hope Saw) USA Premiere
Itawamba Community College, Fulton, Mississippi, USA
University of Mississippi Wind Ensemble
Conductor: David Willson

Getting in touch

Pages

- > [Press & Media](#)
- > [Articles](#)
- > [Podcasts, Broadcasts & Interviews](#)
- > [Biography](#)
- > [Committees, Posts & Residences](#)
- > [Works](#)
- > [Discography](#)
 - > [String Orchestra](#)
 - > [Brass Band Works](#)
 - > [Concert Band Works](#)
 - > [Chamber Music](#)
 - > [Film Soundtracks Co-Written with Michael Csanyi-Wills](#)

Musica come terapia nei disturbi di apprendimento?

- Effetto positivo dell'attività musicale: pubblico riconoscimento di un talento → recupero dell'autostima
- Sono state proposte diverse forme di musicoterapia
- Effetto abilitante: la pratica di alcune attività musicali può migliorare le abilità di linguaggio per es. in compiti fonologici, ma non nella lettura (Overy, 2003)

- “ L’errore più grave è quello di spegnere la passione musicale in un ragazzo che ce l’ha, solo a causa delle difficoltà di lettura della notazione...”



Che fare

- Costruzione e raccolta di buone pratiche didattiche
- Linee guida per la didattica musicale per allievi con DSA
- Linee guida per la valutazione in attività musicali di allievi DSA

LEGGE 170/2010:



“Nuove norme in materia di disturbi specifici di apprendimento in ambito scolastico”

Decreto 12 luglio 2011, n. 5669

- Art. 1 Finalità:
- - misure educative e didattiche di supporto
- - forme di verifica e valutazione
- - modalità di formazione di docenti e dirigenti
- per garantire il diritto allo studio degli alunni e degli studenti con diagnosi di Disturbo Specifico di Apprendimento (DSA), delle scuole di ogni ordine e grado del sistema nazionale di istruzione e nelle università.

Nota MIUR prot. 2623 del 11/05/2011

Disturbi specifici di apprendimento

Consiglio Nazionale AFAM

studio dello strumento – la dislessia rende faticosa la decodifica, l'apprendimento e la realizzazione immediata e simultanea di tutti i segni dello spartito (alterazioni, legature, segni di articolazione, dinamica, gruppi irregolari, ecc..) che il dislessico riesce a integrare nell'esecuzione solo attraverso uno studio costante e ripetuto, il che comporta tempi di preparazione più lunghi della norma.

Nota MIUR prot. 2623 del 11/05/2011

Disturbi specifici di apprendimento

Consiglio Nazionale AFAM

materie compositive e teoriche scritte (tutte le prove di composizione scritta, analisi, teoria e analisi, armonia principale, armonia complementare, 2^a prova scritta di teoria e analisi del liceo musicale).

Il dislessico memorizza a fatica i contenuti teorici basilari, e cioè scale, intervalli, alterazioni, tonalità, modulazioni, ecc., e costruisce gli accordi con difficoltà poiché le note che li formano, i gradi che queste note rappresentano nella tonalità e la tonalità stessa ogni tanto tendono a “svanire” o a confondersi nella sua mente, anche quando tali elementi sono ben presenti nella sua memoria a lungo termine. Per procedere deve “ritrovare” questi elementi e tenerli sotto controllo affinché non sfuggano nuovamente. Ciò comporta tempi di elaborazione più lunghi della norma e controlli defatiganti e ripetuti che mettono a repentaglio il completamento della prova.

Nota MIUR prot. 2623 del 11/05/2011

Disturbi specifici di apprendimento

Consiglio Nazionale AFAM

lo studente dislessico sostenga in DUE SESSIONI SEPARATE NEL TEMPO i seguenti esami:

STRUMENTO

esami di passaggio, di compimento e di diploma di tutti gli strumenti;

esami di passaggio e di Licenza di Lettura della partitura;

esami passaggio e di Licenza di Pianoforte complementare.

ANALISI, TEORIA E COMPOSIZIONE SCRITTA

esami di passaggio, di compimento e di diploma di Composizione, di Direzione di coro e di Strumentazione per banda;

esami di passaggio di Armonia principale;

Licenza di Solfeggio, Teoria e Dettato musicale.

Nota MIUR prot. 2623 del 11/05/2011

Disturbi specifici di apprendimento

Consiglio Nazionale AFAM

**in sede di qualsiasi esame di ANALISI E DI COMPOSIZIONE
SCRITTA (compresa la Licenza di armonia complementare e la 2^a
prova scritta del liceo musicale – analisi o corale –),
lo studente dislessico, a seconda del livello e del tipo di esame,
disponga dei seguenti supporti:**

**computer con un programma di scrittura musicale tipo Finale;
prospetto delle scale maggiori e maggiori armoniche; minori
naturali, armoniche e melodiche;
prospetto degli accordi che si formano su ciascun grado della scala
maggiore e minore;
prospetto degli intervalli consonanti e dissonanti;
prospetto delle tonalità (vicine e lontane);
prospetto delle principali cadenze;
prospetto degli accordi di settimana con risoluzioni e rivolti;
regola dell'ottava.**



AID Associazione Italiana Dislessia (a.p.s.)

Piazza Martiri ½ - 40121 Bologna

051 243358 – Fax 051 6393194

www.aiditalia.org

info@dislessia.it

Ghidoni.enrico@alice.it

